



Americká zahrada v roce 1970.



Loc: 49°27'43.21"N  
13°09'29.93"E

Číslo stromů odpovídají Dendrologickému průzkumu, Tomanová T., Loudová T., Hájek M., Sláma J., GeoVision s. r. o. Plzeň, 2010, Archiv Správy CHKO Český les. Obrázky, pokud není uvedeno jinak, pocházejí z archivu Správy CHKO Český les. Na titulní straně douglaska tisolistá.



PLZEŇSKÝ KRAJ

Průvodce Americkou zahradou vznikl ve spolupráci ZO ČSOP Sylva Lunae a Správy CHKO Český les a Krajského střediska Plzeň za finanční podpory Plzeňského kraje.

[www.ceskymlesem.cz](http://www.ceskymlesem.cz)

[www.turisturaj.cz](http://www.turisturaj.cz)

2013

8



Douglaska tisolistá.

**jedlovec kanadský (Tsuga canadensis) – inv. č. 175**

Vždy zelený jehličnatý strom. Pro svoji temně zelenou barvu se v zámeckých parcích vysazoval ve skupinách jako pozadí pro barevné listnaté kultivary stromů, kterým dával vyniknout. Zde se nachází jako mohutný soliterní jedinec zavěšený už od spodní partie kmene. Průměr kmene je 69 cm a výška cca 20 m. Původ: Severní Amerika.



Jedlovec kanadský, nezralá šiška.



Zralé lusky nahovětvece. Foto P. Kokes.

**nahovětvec dvoudomý (Gymnocladus dioica) – inv. č. 49**

Do Evropy byl přivezen tento druh v roce 1748, v Čechách byl vysazen poprvé v roce 1844 v Královské oboře v Praze. Listy má dvakrát sudozpeřené dlouhé 50 až 100 cm. Plodem je lusk dlouhý až 16 cm. Jeden z dalších českých názvů je libovec kanadský (Presl 1846). Zdejší strom je vysoký cca 13 m. Původ: Severní Amerika.



Kvetoucí hortenzie.

**hortenzie latnatá (Hydrangea paniculata) – inv. č. K37**

Pochází z Číny a Japonska. Rozkvétá v polovině prázdnin a kvete až do podzimu, po zaschnutí zůstávají květy na keři a jsou zdobné i v zimním období. Květenství se skládá z velkých sterilních květů a drobných plodných květů. Je odolná proti mrazu. Dorůstá výšky až 5 m. Původ: Asie.



Listy dubu celokrajného.

**dub celokrajný (Quercus imbricaria) – inv. č. 37**

Druh dubu liší se od domácích dubů tím, že jeho listy dlouhé 15 cm a široké 7,5 cm nejsou laločnaté, ale celokrajné, protáhlé až kopinaté. Zdejší exemplář je mladý. Původ: Severní Amerika.

**liliovník tulipánokvětý (Liriodendron tulipifera) – inv. č. 43**

Do výšky je tento jedinec jedním z největších stromů v Americké zahradě. Odhadovaná výška je 20 m. Uprostřed léta má nádherné květy podobné tvarem květům tulipánů v barvě žluto zelené. Na podzim se jeho listy barví do výrazné žluté. Naproti přes cestu roste jeho poddruh *L. tulipifera* subsp. *integrifolium* (inv. č. 114). Jeho listy jsou celistvé, nelaločnaté, vyběhající pouze



Květ liliovníku, F. Pleva.

10

ve 2 špičaté laloky, obrysem jsou listy téměř obdélníkovité. I tento strom byl původně dvojkmenem, po vylovení jednoho z kmenů zde zůstala otevřená dutina. Původ obou druhů: Severní Amerika.



Hadí smrk.

**smrk ztepilý cv. 'Viminalis' (Picea abies 'Viminalis') – inv. č. 45, 47**

Starý a mladý jedinec tzv. hadího smrku na společné lokalitě. Kultivar smrku ztepilého vyniká dlouhými převýslými hadovitými a spíše větvenými větvemi. Mladý jedinec se musí dlouhodobě vyvazovat ke kůlu. Původ druhu: Evropa.

**jeřáb břek (Sorbus torminalis) – inv. č. 93**

Na rozdíl od známějšího jeřábu ptačího (*Sorbus aucuparia*, inv. č. 98) nemá listy složené, ale celokrajné. Liší se i barva jeřabin, která je hnědá a ne červená. Původ: Evropa.



Jeřáb břek, list a plod na podzim.

**orechovec plstnatý (Carya tomentosa) – inv. č. 103, orechovec vejčitý (Carya ovata) – inv. č. 104**

Oba zdejší druhy patří mezi tři nejrozšířenější orechovce, jejichž plody se dají konzumovat. Třetím takovým druhem je orechovec dřipatý. Všechny mají dobrá jádra, ale velmi silnou skořápku. Další druhy jako jsou orechovec hořký a lysý, kterému se také říká prasečí ořech, se hodí pouze jako potrava pro zvěř. Původ: Severní Amerika.

**šácholan příšpičatý (Magnolia acuminata) – inv. č. 154**

Přirozené porosty se nachází v lesích severovýchodní části USA. Vystupuje až do výšky 1 500 m n. m. V Čechách byla prvně vysazena v Královské oboře v roce 1844. Německý název Gurken-Magnolie vychází ze skutečnosti, že květy i plody na stromě připomínají tvarem i barvou okurku. Původ: Severní Amerika.



Zralé plody šácholana.

11

**jedle Veitchova (Abies veitchii) – inv. č. 161**  
Pochází z Japonska, kde byla prvně objevena na svahu sopky Fudži. Do Evropy byla introdukována v roce 1865. V domovině vystupuje až do výšky 2 300 m n. m. a používá se k výrobě papíru. Původ: Asie.

**dřín květnatý (Cornus florida) – inv. č. 166**

V Čechách byl druh vysazen poprvé v roce 1835 v Královské oboře v Praze. Dřín květnatý většinou roste v podobě keře nebo vícekmennu, jeho zdejší růst ve tvaru stromu je velmi ojedinělý. Vykvétá v polovině května, velké bílé listeny okolo drobných květů často pokryjí celý strom. Plodu se říká dřínka. Kůra z dřínu květnatého se v jeho domovině používala jako náhražka za chinin. Původ: Severní Amerika.



Květ dřínu.



Střihanolistý buk. Foto L. Klátil.

**buk lesní cv. 'Asplenifolia' (Fagus sylvatica 'Asplenifolia') – inv. č. 176**

Říká se mu střihanolistý. Kultivar buku lesního s velice zajímavým tvarem listů, od tvaru původního buku lesního se zcela liší. Má hluboce laločnaté až peřenodílné listy. Taxon roste pomaleji než původní druh a má elegantní tvar, bývá širší než vyšší. V zahradě roste dalších pět různých kultivarů buku. Původ: Evropa.

**libavka poléhavá (Gaultheria procumbens) – inv. č. K138**

Stálezelený zakrslý keřík. V zimě se listy barví do tmavě hnědé. Plody připomínají brusinky. Jedná se o léčivou rostlinu. Indiáni ji používali k tlumení bolesti a desinfekci. Původ: Severní Amerika.



Kvetoucí libavka. Foto J. Šumbera.



PRŮVODCE  
AMERICKOU  
ZAHRADOU



## K historii zahrady

Západně od Chudenic na Klatovsku v lesním komplexu Žďár se na ploše 1,68 ha nachází arboretum, které bylo díky původu historicky převažujících dřevin pojmenováno Americká zahrada. V roce 2010 zde bylo evidováno 180 stromů, 149 keřů a keřových skupin zahrnujících 219 druhů a kultivarů severoamerických, asijských a evropských dřevin. Podíl severoamerických druhů stromů tvoří asi 43 %.

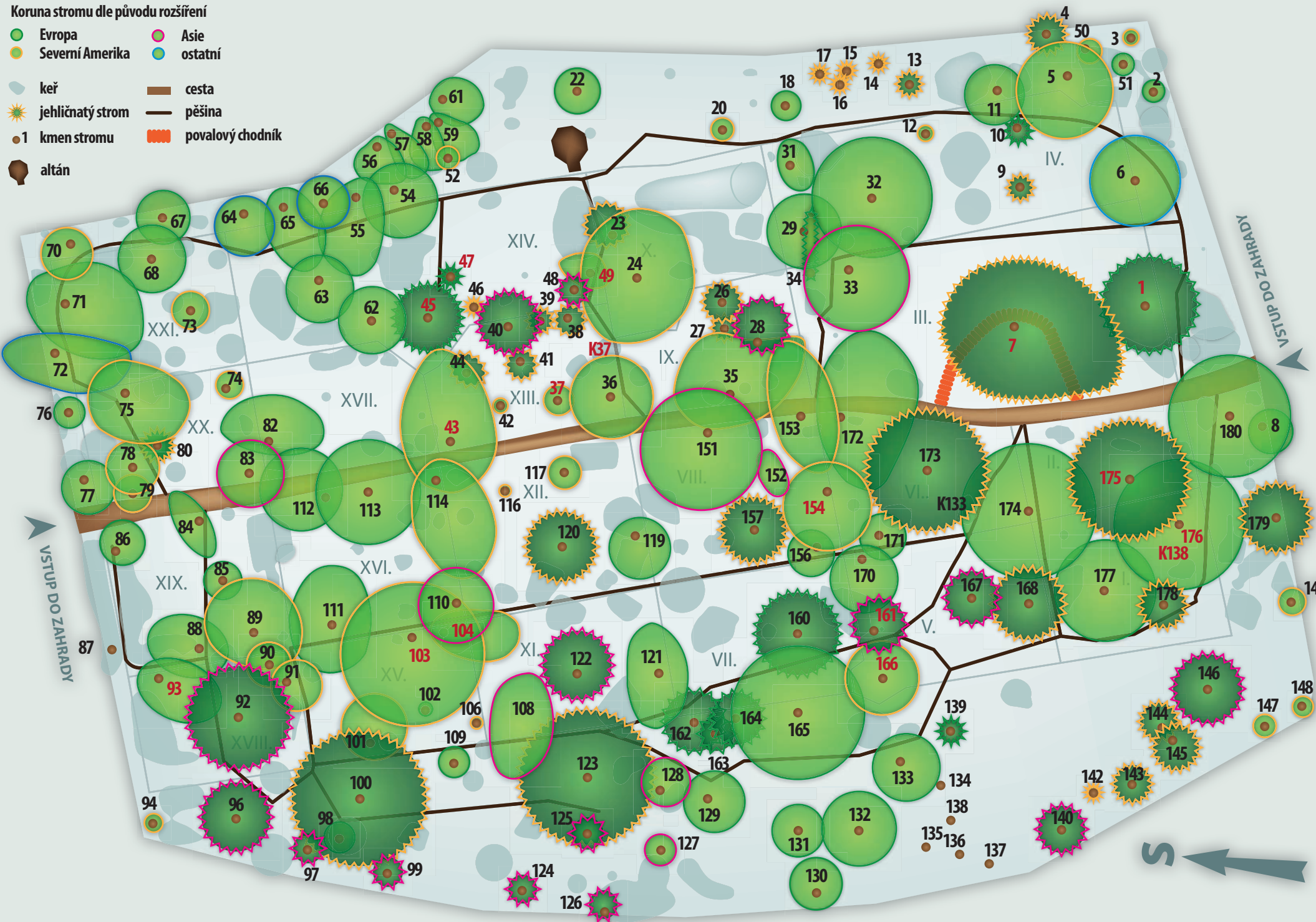
Vznik Americké zahrady souvisí s výstavbou lázeňského domu a přilehlého anglického parku, které nechal v polovině 19. století zřídit tehdejší majitel chudenického panství, hrabě Jan Rudolf Černín. Samotná zahrada byla vybudována v roce 1842 tehdejším majitelem černínského panství Eugenem I. (synem J. R. Černína). Původně měla sloužit k pěstování a rozmnožování domácích ale i dovezených rostlin. Zde vypěstované rostliny se pak vysazovaly v zámeckém parku, ležícím v okolí zámku Lázeň, který Černínům sloužil jako letní sídlo.

Výsadbu realizoval zahradník Karel Zahn v roce 1842. První krásné stromy byly zakoupeny z bubenečského parku v Praze, následoval dovoz dřevin z Flottenbecku u Hamburku. V prvních dvou letech se zde nacházelo již 143 taxonů, převážně listnatých. Tyto se vyskytovaly v různých listových, tvarových a barevných formách. Některé z nich rostou v zahradě dodnes. V roce 1942 změnil Černín svůj úmysl, vzhledem k moderním trendům vlastnit rozsáhlé sbírky exotických dřevin, a nechal přeměnit školku na arboretum.

V roce 1948 přešla Americká zahrada pod správu Státních lesů. Od roku 1969 bylo území zahrady chráněno státem jako chráněný park, později v roce 1992 získalo statut národní přírodní památky. NPP Americká zahrada je dnes nejucelenější soubor severoamerických dřevin na našem území a díky své dlouholeté historii ochraňuje dřeviny stářím a vzrůstem unikátní i v evropském měřítku. Takovými jsou např. dřín květnatý (*Cornus florida*), nejmohutnější exemplář v ČR v neobvyklé stromové formě, a douglaska tisolistá (*Pseudotsuga menziesii*), jeden ze tří nejstarších žijících exemplářů v kontinentální Evropě. Zahrada umožňuje široké veřejnosti i odborníkům seznámit se s cizokrajnými druhy dřevin, porovnat je s jejich evropskými příbuznými, studovat jejich přizpůsobivost našim podmínkám nebo sledovat jejich vliv na původní druhy.

## Koruna stromu dle původu rozšíření

- |  |   |
|--|---|
|  Evropa            |  Asie              |
|  Severní Amerika  |  ostatní         |
|  keř              |  cesta            |
|  jehličnatý strom |  pěšina           |
|  kmen stromu      |  povalový chodník |
|  altán            |   |



Májový dřín květnatý.

1. tis červený cv. 'Aurea' (*Taxus baccata* 'Aurea')
2. štědřenec odvislý (*Laburnum anagyroides*)
3. bříza papirovitá (*Betula papyrifera*)
4. douglaska tisolistá (*Pseudotsuga menziesii* var. *menziesii*)
5. jasan americký cv. 'Juglandifolia' (*Fraxinus americana* 'Juglandifolia')
6. lípa obecná (*Tilia* × *vulgaris*)
7. douglaska tisolistá (*Pseudotsuga menziesii* var. *menziesii*)
8. buk lesní cv. 'Cristata' (*Fagus sylvatica* 'Cristata')
9. jedle ojněná (*Abies concolor*)
10. smrk ztepilý cv. 'Cupressina' (*Picea abies* 'Cupressina')
11. jasan ztepilý cv. 'Diversifolia' (*Fraxinus excelsior* 'Diversifolia' (syn. *F. excelsior* 'Monophylla')
12. jeřáb ozdobný (*Sorbus decora*)
13. cypřišek Lawsonův (*Chamaecyparis lawsoniana*)
14. borovice Jeffreyova (*Pinus jeffreyi*)
15. borovice tuhá (*Pinus rigida*)
16. borovice tuhá (*Pinus rigida*)
17. borovice Banksova (*Pinus banksiana*)
18. hrušeň polníčka (*Pyrus pyraeaster*)
20. jírovec žlutý (*Aesculus flava*)
22. jablň lesní (*Malus sylvestris*)
23. cypřišek Lawsonův (*Chamaecyparis lawsoniana*)
24. jedlovec kanadský (*Tsuga canadensis*)
26. zerav západní (*Thuja occidentalis*)
27. borovice těžká (*Pinus ponderosa* var. *scopulorum*)
28. cypřišek hrachonosný cv. 'Plumosa' (*Chamaecyparis pisifera* 'Plumosa')
29. buk lesní cv. 'Fruticosa' (*Fagus sylvatica* 'Fruticosa')
31. jeřáb muk (*Sorbus aria*)
32. buk lesní cv. 'Atropunicea' (*Fagus sylvatica* 'Atropunicea')
33. zmarličník japonský (*Cercidiphyllum japonicum*)
34. smrk ztepilý cv. 'Harrachii' (*Picea abies* 'Harrachii')
35. dub červený (*Quercus rubra*)
36. dub letní cv. 'Pendula' (*Quercus robur* 'Pendula')
37. dub celokrajný (*Quercus imbricaria*)
38. cypřišek Lawsonův (*Chamaecyparis lawsoniana*)
39. tisovec dvouřadý (*Taxodium distichum*)
40. jedle kavkazská (*Abies nordmanniana*)
41. borovice těžká (*Pinus ponderosa* var. *scopulorum*)
42. dub bílý (*Quercus alba*)
43. liliovník tulipánokvětý (*Liriodendron tulipifera*)
44. zerav západní cv. 'Robusta' (*Thuja occidentalis* 'Robusta')
45. smrk ztepilý cv. 'Viminalis' (*Picea abies* 'Viminalis')
46. cypřišek Lawsonův cv. (*Chamaecyparis lawsoniana* cv.)
47. smrk ztepilý cv. 'Viminalis' (*Picea abies* 'Viminalis')
48. zeravinec japonský (*Thujaopsis dolabrata*)
49. nahovětec dvoudomý (*Gymnocladus dioica*)
50. bříza tuhá (*Betula lenta*)
51. štědřenec odvislý (*Laburnum anagyroides*)
52. muchovník hladký (*Amelanchier laevis*)
54. lípa srdčitá (*Tilia cordata*)
55. lípa velkolistá (*Tilia platyphyllos*)
56. buk lesní (*Fagus sylvatica*)
57. buk lesní (*Fagus sylvatica*)
58. dub letní (*Quercus robur*)
59. buk lesní (*Fagus sylvatica*)
61. buk lesní (*Fagus sylvatica*)
62. lípa velkolistá (*Tilia platyphyllos*)
63. lípa velkolistá (*Tilia platyphyllos*)
64. lípa velkolistá (*Tilia platyphyllos*)
65. lípa velkolistá (*Tilia platyphyllos*)
66. lípa obecná (*Tilia* × *vulgaris*)
67. habr obecný (*Carpinus betulus*)
68. habr obecný cv. 'Pendula' (*Carpinus betulus* 'Pendula')
70. lípa americká (*Tilia americana*)
71. habr obecný cv. 'Pendula' (*Carpinus betulus* 'Pendula')
72. jírovec pleťový (*Aesculus* × *carnea*)
73. lípa americká (*Tilia americana*)
74. javor stříbrný (*Acer saccharinum*)
75. javor stříbrný (*Acer saccharinum*)
76. štědřenec odvislý (*Laburnum anagyroides*)
77. javor mléč cv. 'Palmatifidum' (*Acer platanoides* 'Palmatifidum')
78. javor červený (*Acer rubrum*)
79. habrovec habrolistý (*Ostrya carpinifolia*)
80. borovice těžká (*Pinus ponderosa*)
82. javor mléč cv. 'Palmatifidum' (*Acer platanoides* 'Palmatifidum')
83. javor kapadocký (*Acer cappadocicum*)
84. jasan ztepilý cv. 'Erosa' (*Fraxinus excelsior* 'Erosa')
85. dub letní cv. 'Pectinata' (*Quercus robur* 'Pectinata')
86. javor babyka (*Acer campestre*)
87. dub červený (*Quercus rubra*)
88. jeřáb muk (*Sorbus aria*)
89. dub červený (*Quercus rubra*)
90. dub červený (*Quercus rubra*)
91. dub červený (*Quercus rubra*)
92. smrk východní (*Picea orientalis*)
93. jeřáb břeč (*Sorbus torminalis*)
94. dřezovec trojtrnný f. *inermis* (*Gleditsia triacanthos* f. *inermis*)
96. jedle kavkazská (*Abies nordmanniana*)
97. jedle kavkazská (*Abies nordmanniana*)
98. jeřáb ptačí (*Sorbus aucuparia*)
99. jedle kavkazská (*Abies nordmanniana*)
100. douglaska tisolistá (*Pseudotsuga menziesii* var. *menziesii*)
101. trnovník akát cv. 'Microphylla' (*Robinia pseudacacia* 'Microphylla')
102. jeřáb muk (*Sorbus aria*)
103. ořešovec plstnatý (*Carya tomentosa*)
104. ořešovec vejčitý (*Carya ovata*)
106. trnovník akát cv. 'Microphylla' (*Robinia pseudacacia* 'Microphylla')
108. liska turecká (*Corylus colurna*)
109. řešetlák počistivý (*Rhamnus cathartica*)
110. liska turecká (*Corylus colurna*)
111. buk lesní cv. 'Laciniata' (*Fagus sylvatica* 'Laciniata')
112. jasan ztepilý cv. 'Aurea' (*Fraxinus excelsior* 'Aurea')
113. dub zimní cv. 'Mespilifolia' (*Quercus petraea* 'Mespilifolia')
114. liliovník tulipánokvětý cv. 'Integrifolia' (*Liriodendron tulipifera* 'Integrifolia')
116. ořešák černý (*Juglans nigra*)
117. dub šarlatový (*Quercus coccinea*)
119. dub letní (*Quercus robur*)
120. borovice pokroucená var. širokolistá (*Pinus contorta* var. *latifolia*)
121. javor tatarský (*Acer tataricum*)
122. cypřišek hrachonosný cv. 'Plumosa' (*Chamaecyparis pisifera* 'Plumosa')
123. douglaska tisolistá (*Pseudotsuga menziesii* var. *menziesii*)
124. jedle kavkazská (*Abies nordmanniana*)
125. jedle kavkazská (*Abies nordmanniana*)
126. jedle kavkazská (*Abies nordmanniana*)
127. liska turecká (*Corylus colurna*)
128. liska turecká (*Corylus colurna*)
129. lípa srdčitá (*Tilia cordata*)
130. lípa srdčitá (*Tilia cordata*)
131. topol osika (*Populus tremula*)
132. buk lesní (*Fagus sylvatica*)
133. lípa velkolistá (*Tilia platyphyllos*)
134. bříza papirovitá (*Betula papyrifera*)
135. dub velkoplodý (*Quercus macrocarpa*)
136. jablň korunná (*Malus coronaria*)
137. jablň korunná (*Malus coronaria*)
138. bříza topololistá (*Betula populifolia*)
139. jedle bělokorá (*Abies alba*)
140. jedle kavkazská (*Abies nordmanniana*)
142. smrk černý (*Picea mariana*)
143. jedle obrovská (*Abies grandis*)
144. jedlovec kanadský (*Tsuga canadensis*)
145. jedlovec kanadský (*Tsuga canadensis*)
146. jedle kavkazská (*Abies nordmanniana*)
147. jasan pensylvánský (*Fraxinus pensylvanica*)
148. jasan americký (*Fraxinus americana*)
149. topol balzámový (*Populus balsamifera*)
151. dub velkokvětý (*Quercus macranthera*)
152. korkovník amurský (*Phellodendron amurense*)
153. dub košíkatý (*Quercus prinus*)
154. sácholán přispičatý (*Magnolia acuminata*)
156. javor klen cv. 'Purpurascens' (*Acer pseudoplatanus* 'Purpurascens')
157. zerav obrovský (*Thuja plicata*)
160. smrk ztepilý cv. 'Finedonensis' (*Picea abies* 'Finedonensis')
161. jedle Veitchova (*Abies veitchii*)
162. tis červený (*Taxus baccata*)
163. tis červený (*Taxus baccata*)
164. tis červený (*Taxus baccata*)
165. buk lesní cv. 'Atropunicea' (*Fagus sylvatica* 'Atropunicea')
166. dřín květnatý (*Cornus florida*)
167. smrk východní (*Picea orientalis*)
168. zerav obrovský (*Thuja plicata*)
170. bříza bělokorá cv. 'Youngii' (*Betula pendula* 'Youngii')
171. javor mléč cv. 'Schwedleri' (*Acer platanoides* 'Schwedleri')
172. dub pýřitý (*Quercus pubescens*)
173. jedlovec kanadský (*Tsuga canadensis*)
174. buk lesní cv. 'Roseomarginata' (*Fagus sylvatica* 'Roseomarginata')
175. jedlovec kanadský (*Tsuga canadensis*)
176. buk lesní cv. 'Asplenifolia' (*Fagus sylvatica* 'Asplenifolia')
177. lípa velkolistá (*Tilia platyphyllos*)
178. sekvojovec obrovský (*Sequoiadendron giganteum*)
179. jedle obrovská (*Abies grandis*)
180. buk lesní cv. 'Asplenifolia' (*Fagus sylvatica* 'Asplenifolia')